



SYNERGIES AFRICAINES CONTRE LE SIDA ET LES SOUFFRANCES

est une ONG qui regroupe les Premières Dames d'Afrique, les personnes physiques ou morales de bonne volonté et les scientifiques qui contribuent à la vie active de l'Association, ainsi que les anciennes Premières Dames d'Afrique qui adhèrent à ses statuts.

QUELQUES UNS DE SES OBJECTIFS PRIORITAIRES :

- Réduction de la mortalité maternelle, néo-natale et infanto juvénile.
- Atténuation des souffrances de l'enfant africain, à travers l'éducation, la promotion des droits de l'enfant et l'assistance aux orphelins et enfants vulnérables.

CONTACTS

B.P. 3526 YAOUNDE CAMEROUN

Téléphone: + 237 223 09 15 Fax: + 237 223 11 63

Email : contact@synergiesafriaines.org

Site web: www.synergiesafriaines.org



LES ENTREPRISES DU MÉDICAMENT

sont 303 entreprises du médicament à opérer en France. Elles y emploient près de 100 000 personnes et investissent chaque année environ 3,7 milliards d'euros dans la recherche de nouveaux médicaments. Les entreprises représentées par le Leem réalisent 97,7% de l'activité du médicament en France.

Au niveau mondial (Etats-Unis, Europe et Japon), c'est presque 50 milliards d'euros qui sont investis chaque année par les entreprises du médicament pour rechercher et mettre au point de nouveaux traitements innovants. Les entreprises du médicament ont, en effet, pour mission de créer et de développer des médicaments et vaccins nouveaux à usage humain, pour les maladies graves comme pour les pathologies du quotidien.

Dans le cadre de leurs relations avec les pays africains, le Leem, en complémentarité des programmes mis en place par ses adhérents, développe des actions afin d'aider ou de renforcer les capacités de ses partenaires africains. Le partenariat avec Synergies Africaines a pour objectif d'éduquer les enfants et les adolescents au bon usage du médicament pour que les adultes qu'ils seront demain puissent être des acteurs responsables de leur santé dans un contexte particulièrement vulnérable.

CONTACTS

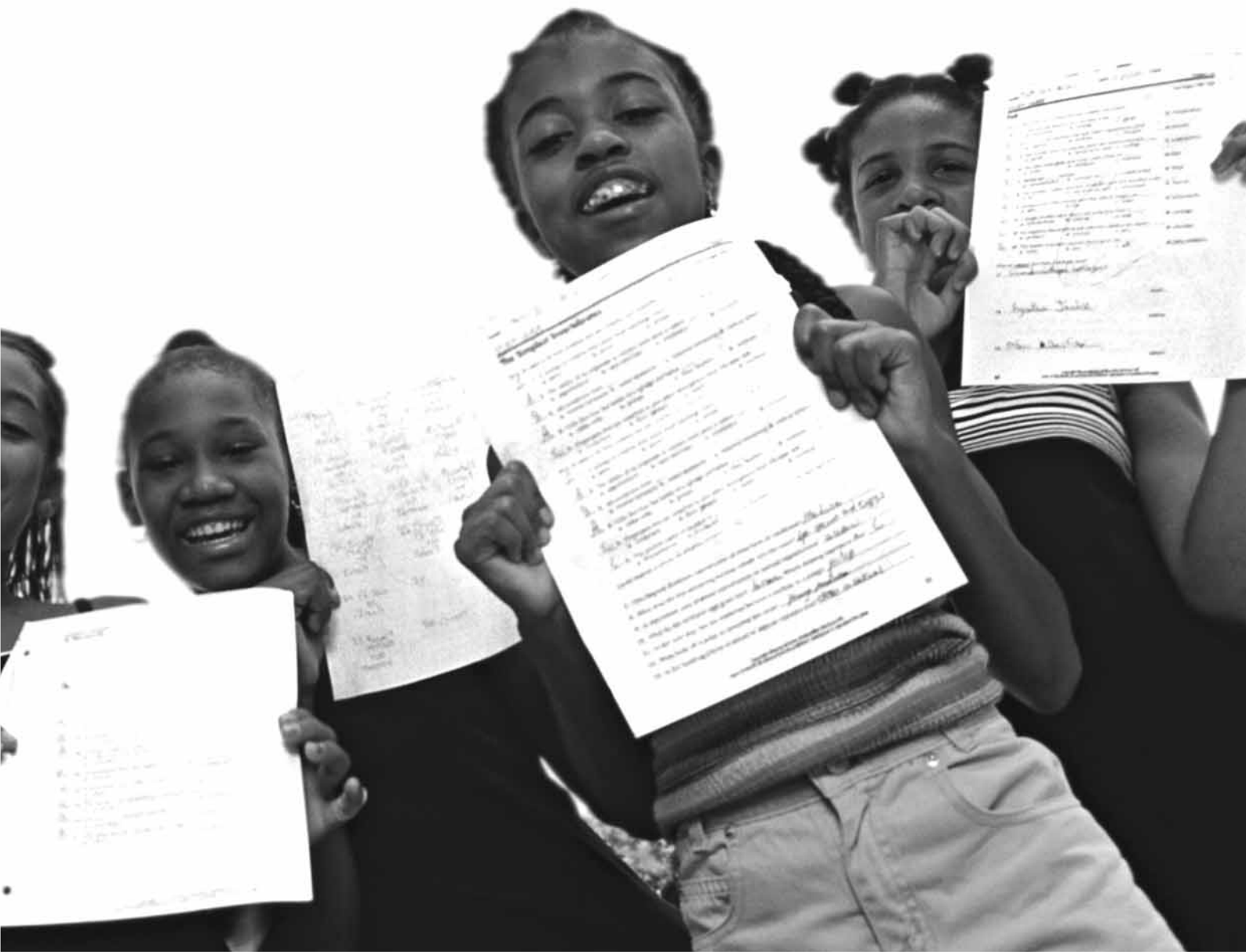
Les Entreprises du Médicament

88 rue de la Faisanderie 75 116 Paris

Email : jsoletti@leem.org

Site web : www.leem.org

LIVRET DU FORMATEUR



La diarrhée, la tuberculose, le paludisme sont autant de maladies pour lesquelles il existe des traitements efficaces. Parmi les différents types d'actions entreprises pour améliorer l'accès aux soins, le travail d'information et de sensibilisation des populations s'avère essentiel.

Les médicaments sont des produits bien spécifiques. Pour assurer leur efficacité et leur sécurité, il est essentiel de respecter un certain nombre de règles. Si les personnels de santé sont formés pour encadrer les populations et les accompagner dans leur traitement, la communauté a également un rôle très important à jouer.

Savoir réagir face à la maladie, respecter les règles d'utilisation des médicaments, connaître les moyens de prévention des maladies, comprendre le circuit officiel du médicament, être conscient des risques liés à l'automédication et au marché illicite des médicaments, sont autant de connaissances à partager, en particulier avec les générations futures, par le biais du dialogue, de l'échange, du partage des idées et des connaissances.



Je suis malade...

MES NOTES



MES NOTES

Je suis MALADE...

1 Savoir reconnaître et réagir face à une maladie



- Les maladies peuvent être décelées à partir de signes très variés, touchant une ou plusieurs parties du corps : ce sont les symptômes de la maladie.

- Certains symptômes sont bien visibles (boutons, toux, gonflement, ...), d'autres peuvent se manifester par une douleur ou une gêne ressentie par le malade (fatigue, chaleur, frissons, mal de tête ou de ventre, ...)

- Il est important d'être attentif à l'apparition de ces symptômes afin de pouvoir réagir le plus tôt possible face à une maladie.

LES SYMPTÔMES LES PLUS FRÉQUENTS :

FIÈVRE 

- Sensation de chaleur, en particulier au niveau de la tête (front et tempes)
- Sensations de chaleur suivies de sensations de froid
- Frissons, courbatures
- Maux de tête
- Fatigue

CONSTIPATION 

- Douleurs, sensation de lourdeur au niveau du ventre
- Difficultés à aller aux toilettes
- Ventre gonflé et dur

TOUX SÈCHE 

- Toux répétitive,
- Sensation de sécheresse, d'irritation dans la bouche et la gorge
- Modification de la voix, qui est comme « cassée »

TROUBLES DU TRANSIT

 NAUSÉES, VOMISSEMENTS

- Perte d'appétit
- Douleurs au niveau de l'estomac
- Sensation de gêne après avoir mangé
- Remontées acides dans la bouche

 DIARRHÉE

- Douleurs au niveau du ventre
- Selles très fréquentes, de consistance molle ou liquide

 TOUX GRASSE

- Sensation d'encombrement dans la gorge, la poitrine
- Besoin de cracher
- Difficultés pour respirer
- Emission d'un bruit ressemblant à un sifflement lors de la respiration
- Emission d'un bruit ressemblant à un encombrement dans la poitrine

A CHAQUE MALADIE SES SYMPTÔMES

A chaque maladie correspondent des symptômes bien particuliers. Mais un même symptôme peut être commun à plusieurs maladies.

Par exemple, la fièvre est un symptôme qui peut se rapporter aussi bien au paludisme, à la diarrhée, à la tuberculose, ou à bien d'autres maladies. En revanche, si l'on ajoute à cette fièvre une toux accompagnée de crachats de sang par exemple, le personnel de santé s'orientera vers un groupe de maladies plus précis, parmi lesquelles la tuberculose.



EN SAVOIR PLUS

Chaque symptôme se rapporte à un système ou appareil du corps humain, par exemple :

- Les palpitations (entendre son cœur qui bat plus vite, avoir des difficultés à respirer, une sensation d'étouffement...) apparaissent au niveau du cœur et des vaisseaux.
- La toux intervient au niveau de l'appareil respiratoire.
- Les nausées, les vomissements et les troubles du transit sont des perturbations de l'appareil digestif.

On distingue 3 phases au cours d'une maladie, pendant lesquelles les signes de la maladie évoluent :

- L'apparition de la maladie, qui s'accompagne d'un certain nombre de symptômes. C'est à ce moment qu'il faut prendre la décision de se rendre au centre de soins, pour réagir le plus tôt possible face à une éventuelle maladie.
- La phase d'état : tous les symptômes sont généralement présents et actifs, mais certains peuvent disparaître une fois la maladie déclarée et laisser place à de nouveaux symptômes.
- La phase d'évolution vers la guérison : avec le traitement, les symptômes disparaissent, parfois lentement, jusqu'à la guérison totale. Les premiers signes d'amélioration ne signifient en aucun cas qu'il faut arrêter le traitement, au contraire il est essentiel de respecter la durée indiquée par le personnel de santé.

CORRECTION DE L'ACTIVITÉ AVEC LES ENFANTS

Des enfants décrivent avec leurs mots ce qu'ils ressentent, où ils ont mal. A toi de replacer les bons mots sur ces symptômes.

- J'ai chaud à la tête, j'ai des douleurs aux articulations, à tout le corps, je suis fatigué...
J'AI DE LA FIÈVRE
- J'ai mal au ventre et je n'arrive pas à aller aux toilettes...
JE SUIS CONSTIPÉ
- Je n'ai pas faim, je ne me sens pas bien après avoir mangé, j'ai envie de vomir...
J'AI LA NAUSÉE
- Je tousse, j'ai besoin de cracher, j'ai mal à la gorge...
J'AI UNE TOUX GRASSE
- J'ai mal au ventre, je vais plus souvent aux toilettes que d'habitude...
J'AI LA DIARRHÉE



Déficit immunitaire : _____

Insuffisance des défenses naturelles de l'organisme. En cas de déficit immunitaire, le patient est plus fragile et tombe plus facilement malade.

Délivrance de médicaments : _____

Remise par un personnel de santé, généralement le pharmacien, des médicaments prescrits.

Dénutrition : _____

Etat où les apports nutritifs sont insuffisants par rapport aux besoins de l'organisme. La dénutrition mène à une dégradation de l'état de santé général pouvant aller jusqu'à la mort.

Dépistage : _____

Recherche des signes de la présence d'une maladie, avant qu'elle ne se déclare. Le dépistage permet de pouvoir prendre en charge la maladie au plus tôt pour la soigner le plus efficacement possible.

Déshydratation : _____

Insuffisance de la quantité d'eau contenue dans l'organisme.

Epidémie : _____

Propagation d'une maladie à un grand nombre de personnes, par un phénomène de contagion.

Forme galénique : _____

Elle désigne la forme d'un médicament. Celle-ci est adaptée afin de permettre une efficacité maximum du principe actif du médicament.

Génériques : _____

Un médicament générique est la copie exacte d'un médicament dont le brevet, détenu à l'origine par le laboratoire qui l'a inventé, est arrivé à échéance. Ce médicament appartient alors au domaine public et peut être fabriqué et commercialisé par d'autres laboratoires, sous un autre nom. Il conserve la même composition et les mêmes actifs que le médicament d'origine.

Médicaments illicites : _____

Des médicaments distribués dans la rue, sur les marchés, hors des circuits légaux, ils proviennent souvent d'un vol et peuvent être périmés et par conséquent dangereux pour la santé.

Microbe : _____

Micro-organisme (virus, bactérie ou parasite) qui cause une maladie.

Ordonnance : _____

Document sur lequel est consignée la prescription détaillée du personnel de santé (nom des médicaments, durée du traitement, horaires de prise). L'ordonnance est présentée au pharmacien lors de la délivrance des médicaments.

Posologie : _____

Dose de médicament prescrite par le personnel de santé, et qu'il convient de respecter parfaitement pour assurer l'efficacité du traitement et la sécurité du patient. La posologie est étudiée en fonction de nombreux facteurs tels que le poids, l'âge, les antécédents médicaux, la prise d'autres médicaments.

Prescription : _____

Action qui consiste pour un personnel de santé à définir le traitement et les soins à suivre par le patient. La prescription peut être inscrite sur une ordonnance, à présenter lors de la délivrance des médicaments. Seuls les personnels de santé sont habilités à prescrire.

Principe actif : _____

Substance responsable de l'action d'un médicament. Chaque médicament est composé d'un (ou plusieurs) principe(s) actif(s) différent(s) qui joue(nt) un rôle bien précis vers la guérison.

Symptôme : _____

Trouble, gêne, douleur, signe inhabituel annonciateur d'une maladie. Les symptômes se manifestent avant l'apparition de la maladie elle-même, mais aussi au cours de son évolution. L'observation des symptômes permet au personnel de santé d'identifier une maladie éventuelle.

Système immunitaire : _____

Ensemble de cellules destinées à défendre l'organisme contre les maladies.

Virus : _____

Micro-organisme qui pénètre dans la cellule et l'utilise pour se multiplier et contaminer d'autres cellules au sein de l'organisme. Des maladies comme le Sida par exemple sont provoquées par des virus.

GLOSSAIRE

Administrer : _____

Action de donner des médicaments à un patient selon un mode d'emploi bien précis (nombre de médicaments, horaires de prise, durée du traitement, etc).

Allergie : _____

C'est une réaction du système immunitaire de l'organisme à une substance qui peut être d'origines très variées (aliments, animaux, pollens, médicaments). Les symptômes peuvent se manifester de différentes façons : voie respiratoire (difficultés à respirer), voie oculaire (larmes), voie cutanée (gonflements, rougeurs), éternuements... Il existe des médicaments qui calment les crises d'allergies.

Anémie : _____

L'anémie se caractérise par une diminution des globules rouges et de l'hémoglobine dans le sang. Elle peut être le résultat d'une carence alimentaire. L'anémie se manifeste par une grande fatigue, une pâleur de la peau, des maux de tête, des vertiges, une sensation de soif...

Antibiotiques : _____

Il s'agit d'une famille de médicaments qui agit de manière ciblée, pour empêcher la prolifération des bactéries. Les antibiotiques n'ont aucune utilité pour lutter contre les maladies provoquées par un virus.

Automédication : _____

C'est l'action de prendre seul des médicaments pour se soigner sans recourir à un personnel de santé.

Bactérie : _____

Les bactéries sont de minuscules êtres vivants composés d'une seule cellule. Certaines bactéries sont des microbes et provoquent des maladies. D'autres sont très utiles à l'homme. Elles sont présentes dans l'air, sur le sol, la peau, dans l'eau.

Cellule : _____

Unité de base de tous les organismes vivants. Dans le corps humain on compte entre 60 000 et 100 000 milliards de cellules.

Contagion : _____

Transmission d'une maladie d'une personne à une autre, par contact direct ou indirect.

Contre-indications : _____

Liste des cas où la consommation d'un médicament est déconseillée, par exemple, pour les personnes souffrant de certaines maladies, ou en association avec d'autres médicaments pris en même temps. Les contre-indications sont prises en compte par les personnels de santé lors de la prescription des médicaments. Elles sont également inscrites sur la notice qui accompagne le médicament.

Contrefaçon : _____

Ce sont des imitations de médicaments, interdites et illégales, qui ne contiennent souvent pas de principe actif et n'ont donc aucune efficacité pour soigner une maladie. Parce que leur origine est souvent mal identifiée et qu'elle ne s'accompagne d'aucune prescription d'un personnel de santé, leur consommation peut s'avérer très dangereuse.

Diagnostic : _____

Identification d'une maladie à partir de l'observation de ses symptômes et d'un examen médical.



Je suis malade...

2 Au centre de soins



- L'apparition de symptômes ou une modification du comportement constituent des signaux d'alerte indiquant qu'il faut se rendre au plus tôt au centre de soins pour se faire examiner par un personnel de santé.

- Le personnel de santé est le seul apte à reconnaître une maladie et à prescrire, si besoin est, les médicaments adaptés pour la soigner.

- Il indique également la manière de prendre les médicaments et peut donner des conseils plus généraux pour prévenir l'apparition des maladies par exemple.

ALLER AU CENTRE DE SOINS : UN RÉFLEXE ESSENTIEL !

Voir et savoir reconnaître les symptômes d'une maladie est une première étape indispensable, dont la responsabilité appartient aussi à l'entourage du malade :

- En dehors des symptômes visibles, il faut être attentif à des symptômes moins visibles ou des modifications de comportement, telles qu'une perte d'appétit, des difficultés pour voir, entendre ou parler, un sommeil agité, des pertes d'attention répétées ou des manifestations répétées de brèves pertes de conscience...
- Parfois, la personne qui présente des symptômes ne s'en rend pas toujours compte ou pense que « cela passera ». C'est alors à l'entourage de prendre la décision d'emmener cette personne au centre de soins.
- Les parents d'enfants en bas âge doivent prendre l'initiative de consulter régulièrement un personnel de santé, même en l'absence de symptômes, pour vérifier que l'enfant prend suffisamment de poids, grandit bien, se développe de façon harmonieuse, ainsi que pour lui administrer les vaccins recommandés.

LE DÉROULEMENT D'UNE VISITE AU CENTRE DE SOINS

○ LES ANTÉCÉDENTS MÉDICAUX

S'il dispose du dossier médical ou du carnet de soins du patient, le personnel de santé va commencer par le consulter. Ce document le renseignera sur les éventuels problèmes de santé du patient, ainsi que les médicaments qui lui ont déjà été prescrits : c'est ce qu'on appelle les antécédents médicaux. Ces renseignements pourront l'aider à établir le diagnostic (identifier la maladie) et à prescrire les médicaments les plus appropriés.

LES QUESTIONS

Le personnel de santé pose des questions précises au patient, et éventuellement aux personnes qui l'accompagnent, pour recueillir des informations concernant l'apparition et l'évolution des symptômes.

IL EST IMPORTANT DE BIEN SIGNALER AU PERSONNEL DE SANTÉ TOUS LES SYMPTÔMES QUE VOUS AVEZ REMARQUÉS, POUR L'AIDER À DÉTECTER DE MANIÈRE PRÉCISE LA MALADIE DONT VOUS SOUFFREZ.

L'EXAMEN

Le personnel de santé examine le patient, qui est généralement allongé sur une table d'examen :

- Il observe les symptômes visibles que le patient lui a indiqués et touche les zones du corps correspondantes.
- Il observe d'autres zones du corps pour repérer d'autres symptômes éventuels que le patient n'aurait pas remarqués : il écoute les battements du cœur, la respiration, peut regarder au fond de la gorge, des oreilles, observer les ongles, la peau.

Si le personnel de santé le juge nécessaire, il peut demander des examens complémentaires plus approfondis, comme une prise de sang ou une radiographie (technique permettant de « photographier » le corps humain dans le but d'en observer l'ossature notamment)

LE DIAGNOSTIC

Après avoir réalisé tous les examens nécessaires, le personnel de santé établit son diagnostic, c'est à dire qu'il identifie la maladie à l'origine des symptômes observés, et son niveau de gravité.

LA PRESCRIPTION

Le personnel de santé indique au patient les soins et le traitement qu'il va devoir suivre : le nom des médicaments bien sûr, mais également la manière et le moment de les prendre (avant, pendant, ou après les repas), les horaires de prise et la durée du traitement.

Il précise aussi l'évolution probable de la maladie vers la guérison et indique quand le patient doit revenir au centre de soins pendant son traitement, pour un contrôle, une évaluation.

Il doit enfin donner des conseils généraux concernant l'alimentation, le repos, les petits soins éventuels, mais aussi des recommandations pour se protéger des maladies.

La prescription est généralement reportée sur un document écrit, l'ordonnance, qui doit être lisible. S'il dispose du carnet de soins ou du dossier médical du patient, le personnel de santé pourra aussi y noter les détails de la visite au centre de soins, afin de s'y reporter lors d'une prochaine visite. Il est donc important de bien conserver ces documents et de les ramener à chaque visite.

LA DOSE DE MÉDICAMENT PRESCRITE NE DOIT PAS ÊTRE MODIFIÉE (AUGMENTÉE OU DIMINUÉE) SANS L'AVIS PRÉALABLE DU PERSONNEL DE SANTÉ.



4/ ILS NE SONT PAS MOINS CHERS

Parce qu'ils sont souvent vendus à l'unité, les médicaments distribués dans le rue semblent moins chers. En réalité, leur coût est souvent supérieur à ceux vendus dans le circuit officiel (les génériques notamment sont à la portée de bourses moyennes).

De plus, de l'argent dépensé pour des médicaments inefficaces, voire dangereux, est de l'argent gaspillé.

5/ DES RISQUES POUR LE MALADE... MAIS AUSSI POUR L'ENSEMBLE DE LA COMMUNAUTÉ

La consommation de médicaments illicites peut provoquer une aggravation de l'état de santé, pouvant aller jusqu'à la mort. De plus, les bactéries à l'origine des maladies deviennent plus résistantes, si ces maladies ne sont pas soignées à l'aide de traitements appropriés. Il devient alors plus difficile de soigner la maladie, et ce, même avec des médicaments de qualité.

CORRECTION DE L'ACTIVITÉ AVEC LES ENFANTS :

Regarde attentivement les différents lieux et personnes représentés sur les photos. Certaines font partie du circuit officiel du médicament, d'autres non. Sauras-tu les reconnaître ?



MÉDICAMENTS VENDUS DANS LA RUE : ATTENTION, DANGER !

De nombreux vendeurs se procurent des médicaments en toute illégalité pour les revendre dans la rue, dans des boutiques non autorisées, sur les étals de marchés ou dans des commerces ambulants. Mais le médicament n'est pas un produit comme les autres : pour assurer son efficacité et la sécurité des patients, son acheminement et sa délivrance doivent suivre des règles bien précises, que seul le personnel de santé est en mesure d'appliquer.

5 raisons pour ne pas acheter de médicaments en dehors du circuit officiel

1/ LEUR PROVENANCE N'EST PAS CLAIREMENT IDENTIFIÉE

Il peut s'agir de médicaments détournés de leur destination, de produits périmés, de médicaments contrefaits ou illégalement importés ou encore de vol de médicaments en provenance de dons.

Les médicaments du circuit parallèle sont souvent reconditionnés et réétiquetés avant d'être vendus. Leur qualité n'est donc pas vérifiée par le personnel de santé et il arrive souvent que, dans les stocks des vendeurs ambulants, se trouvent des médicaments sans principe actif, ou contenant un principe actif différent de celui attendu, des médicaments périmés ou détériorés par des conditions de conservation inadéquates.

2/ LEUR ACHAT N'EST JAMAIS ACCOMPAGNÉ D'UNE PRESCRIPTION MÉDICALE ADAPTÉE

Le recours à l'automédication (le fait de se soigner seul) va généralement de pair avec l'achat de médicaments sur le marché illégal.

Les vendeurs n'ayant pas de formation médicale, ils ne sauront pas indiquer au patient la manière de prendre les médicaments et la durée du traitement. Pire encore, ils risquent de fournir des médicaments qui ne correspondent pas du tout à leurs besoins.



Selon l'Organisation Mondiale de la Santé (OMS), sur le million de décès annuels provoqués par le paludisme dans le monde, 200 000 pourraient être évités si les médicaments disponibles étaient efficaces, de bonne qualité et correctement utilisés.

3/ AUCUNE INFORMATION DISPONIBLE SUR LE MÉDICAMENT DÉLIVRÉ

Les médicaments, souvent vendus « en vrac », ne sont généralement pas accompagnés de leur notice, ni même de leur boîte. Parfois, des indications sont présentes, mais en langue étrangère.

Le patient n'est alors pas en mesure de vérifier le nom du médicament, son indication, ses contre-indications ou même sa date de péremption.



CORRECTION DE L'ACTIVITÉ AVEC LES ENFANTS

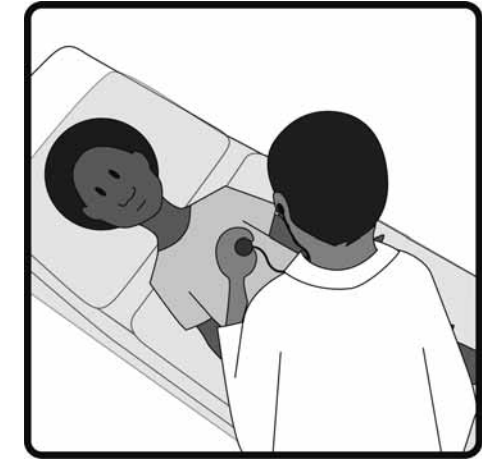
Regarde les dessins, ils illustrent la visite d'un enfant au centre de soins. Remplace chaque phrase échangée entre le personnel de santé et l'enfant en face du dessin correspondant.



« Tu ne manges pas ? Tu as l'air fatigué et tu as le front chaud. »



« J'ai mal au ventre depuis deux jours, et je vais tout le temps aux toilettes. »



« Je vais prendre ta température et toucher ton ventre à plusieurs endroits, dis-moi lorsque cela te fait mal. »



« Tu as la diarrhée. Tu as bien fait de venir avant que cela ne devienne grave. »



« Tu prendras ces médicaments deux fois par jour pendant quatre jours. »



Je DOIS PRENDRE DES médicaments

ÊTRE INFORMÉ POUR
mieux se soigner

2 Le circuit du médicament



- Il existe un circuit officiel du médicament, depuis sa fabrication jusqu'à son utilisation par le patient, comportant des règles pour assurer l'efficacité et la sécurité des médicaments.

- En dehors de ce circuit, il n'existe plus de garanties pour les médicaments. C'est en particulier le cas des médicaments vendus de manière illégale, dans la rue, sur les marchés ou dans les boutiques ne disposant pas d'autorisation.

LE CIRCUIT LÉGAL DU MÉDICAMENT

Les médicaments sont fabriqués par des laboratoires pharmaceutiques.

Avant de mettre en vente leurs produits (médicaments) dans un pays, les laboratoires pharmaceutiques doivent obtenir une autorisation officielle encore appelée autorisation légale. C'est cette autorisation qui confirme que le médicament peut être distribué dans un pays.

Par ailleurs, chaque pays dispose, pour les maladies les plus courantes et les plus urgentes, de conditions d'approvisionnement particulières auprès des fabricants en accord avec l'Organisation Mondiale de la Santé (OMS).

Les médicaments sont ensuite envoyés vers les lieux où ils seront délivrés :

- A l'hôpital, au centre de soins ou à la pharmacie, le pharmacien ou l'agent de pharmacie sont chargés de délivrer les médicaments prescrits par le personnel de santé.

- Dans certaines régions où ces installations sont peu développées, les médicaments peuvent être exceptionnellement délivrés par des commerçants, à condition qu'ils aient reçu UNE AUTORISATION OFFICIELLE. Ces lieux sont généralement reconnaissables sous le nom « DÉPÔT DE MÉDICAMENTS » et sont autorisés à vendre uniquement les médicaments cités sur la liste officielle qui leur a été confiée. Ils doivent être contrôlés régulièrement par des pharmaciens.



EN SAVOIR PLUS

- LE PALUDISME est transmis à l'homme par la piqûre d'un moustique femelle, L'ANOPHÈLE INFECTÉ. C'est en prenant le sang nécessaire à sa ponte qu'il injecte le parasite à l'homme. Parce que les mâles ne piquent pas, ils ne transmettent pas le paludisme.

- LA TUBERCULOSE est due à une bactérie connue sous le nom de bacille de Koch. L'un des grands problèmes rencontré dans la lutte contre la tuberculose est LE DÉVELOPPEMENT DE FORMES DE TUBERCULOSE RÉSISTANTES AUX MÉDICAMENTS. Elles sont le plus souvent observées chez les personnes qui ont été atteintes et qui n'ont pas suivi de manière rigoureuse le traitement prescrit par le personnel de santé.

CORRECTION DE L'ACTIVITÉ AVEC LES ENFANTS :

Associe chacun des mots de la liste à une lettre de la maladie qui lui correspond.

Par exemple, le mot « Parasite » se placera sur le « P » du mot PALUDISME. Attention, l'un des mots de la liste peut être associé à plusieurs maladies !

- Eau
- Parasite
- Déshydratation
- Toux
- Enfant
- Moustique
- Antipaludique
- Respiration
- Contagion

Parasite Antipaludique L U D I S Moustique Enfant	Déshydratation I A R R H Eau Enfant	Toux U B E Respiration Contagion U L O S Enfant
---	--	---



JE DOIS PRENDRE DES MÉDICAMENTS

1 Les différentes formes des médicaments

UN ENFANT NE DOIT JAMAIS DÉCIDER SEUL DE PRENDRE UN MÉDICAMENT. IL DOIT LE FAIRE SUR LES CONSEILS ET AVEC L'AIDE D'UN ADULTE.

La forme des médicaments et la façon dont ils sont administrés sont adaptées pour permettre au médicament d'agir de la meilleure manière possible.

LES COMPRIMÉS

Certains doivent être croqués, la plupart s'avalent avec de l'eau. D'autres comprimés sont conçus pour libérer petit à petit leur principe actif dans le tube digestif, afin d'obtenir un effet plus durable.

LES GÉLULES

Il faut toujours avaler une gélule avec son enrobage, sans l'ouvrir. L'enrobage est conçu pour se dissoudre dans l'estomac ou dans l'intestin, où le principe actif est libéré, et ne présente donc aucun danger.

LES SIROPS

Ce sont des préparations liquides contenant généralement beaucoup de sucre et des arômes afin de leur donner un meilleur goût. Attention, les enfants ne doivent pas les confondre avec des friandises !

LES POUDRES ET LES GRANULÉS

Les poudres sont généralement versées et mélangées dans un verre d'eau ou dans la nourriture des jeunes enfants. Les granulés peuvent être soit avalés directement, soit placés sous la langue, où ils fondent.

LES POMMADES

Les pommades, crèmes et lotions s'appliquent directement sur la peau. Elles ont le plus souvent une action locale (contre la douleur par exemple).

LES COLLYRES

Ce sont des liquides destinés au traitement des maladies des yeux et des paupières. Ils s'utilisent en appliquant quelques gouttes seulement, dans l'angle de l'œil.

500 000 personnes meurent chaque année de la tuberculose, et ce chiffre augmente d'année en année.

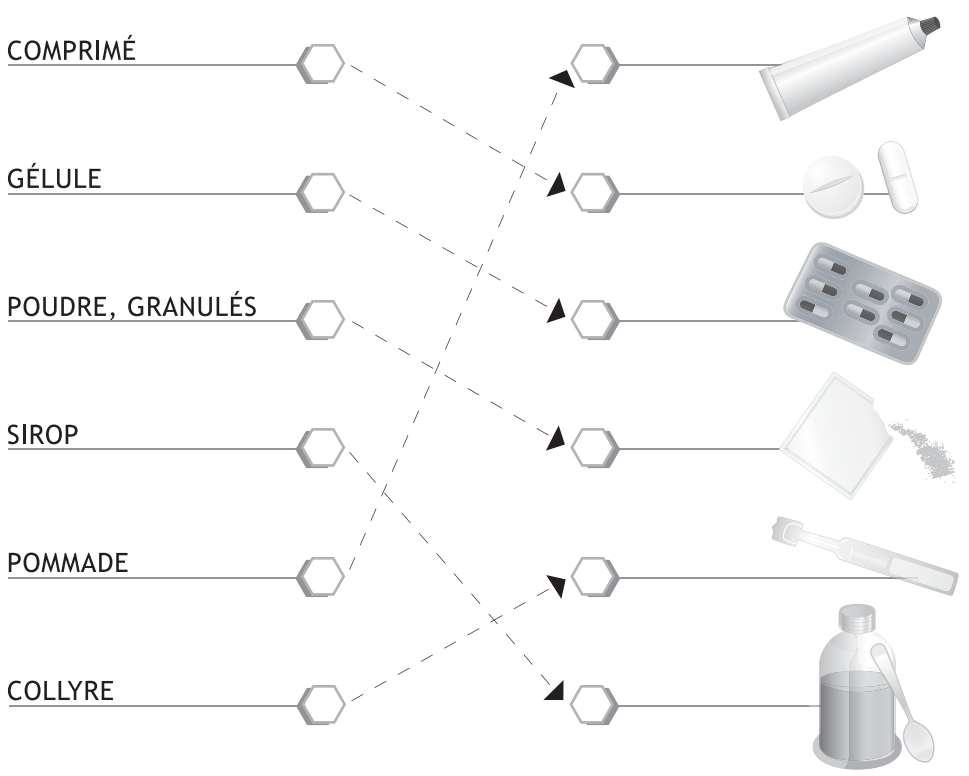
EN SAVOIR PLUS

- La forme d'un médicament s'appelle « forme galénique », en hommage au médecin grec de l'Antiquité Galien.
- Le principe actif d'un médicament désigne la molécule qu'il contient et qui a une action thérapeutique.
- En plus de ceux déjà évoqués à la page précédente, il existe d'autres formes et modes d'administration des médicaments :

- Les ampoules injectables sont administrées par injection dans les muscles, sous la peau, dans les veines ou dans les articulations.
- Les suppositoires, administrés par voie rectale, permettent l'absorption rapide de certaines substances actives. Ils peuvent aussi être utilisés lorsque l'enfant a du mal à avaler les comprimés.
- Les ampoules buvables et gouttes sont généralement diluées et absorbées dans un demi verre d'eau.
- Les gouttes, administrées par le nez (gouttes nasales) ou dans les oreilles (gouttes auriculaires)
- Les collutoires et les aérosols sont destinés à être appliqués au fond de la bouche pour soigner une infection de la bouche, du larynx ou du pharynx.
- Les timbres sont appliqués directement sur la peau pour permettre le passage du principe actif directement dans le sang.

CORRECTION DE L'ACTIVITÉ AVEC LES ENFANTS

Voici les dessins de 6 formes différentes de médicaments. Peux-tu les reconnaître ? Trace un trait pour associer chaque mot avec le bon dessin.



LA TUBERCULOSE

- LA TUBERCULOSE EST UNE MALADIE DUE À UNE BACTÉRIE APPELÉE BACILLE DE KOCH, QUI SE PROPAGE RAPIDEMENT DANS L'AIR, D'UNE PERSONNE MALADE À L'AUTRE.
- ELLE TOUCHE D'ABORD LES PERSONNES SOUFFRANT DE DÉNUTRITION OU D'UN DÉFICIT IMMUNITAIRE (BAISSE DES DÉFENSES NATURELLES DU CORPS), CAUSÉ PAR EXEMPLE PAR UNE MALADIE (VIH/SIDA NOTAMMENT)

— SYMPTÔMES

- Violentes quintes de toux persistantes, parfois accompagnées de crachats de sang.
- Fièvre plus ou moins élevée.
- Fatigue générale, perte d'appétit et de poids.
- Difficultés pour respirer.
- Sueurs nocturnes.

— MODE DE TRANSMISSION

- Lorsqu'elles toussent, éternuent, parlent ou crachent, les personnes dont les poumons sont atteints projettent dans l'air des micro gouttelettes contenant les germes de la maladie.
- Si la personne malade n'est pas soignée, elle peut contaminer en moyenne 10 à 15 personnes en une seule année.

— EVOLUTION DE LA MALADIE

- Il existe 2 formes de tuberculose :
- La primo-infection tuberculeuse :
- En l'absence de symptômes, elle passe le plus souvent inaperçue.
 - Arrêtée par les défenses du système immunitaire, l'infection évolue le plus souvent vers une guérison naturelle.
 - Toutefois, 5 à 10 % DES PERSONNES INFECTÉES DÉVELOPPENT LA MALADIE OU DEVIENNENT CONTAGIEUSES. ET CE PARFOIS PLUSIEURS ANNÉES APRÈS LA CONTAMINATION, durant lesquelles l'infection peut rester silencieuse dans l'organisme.
- La tuberculose-maladie :
- Très grave, L'INFECTION S'ATTAQUE ALORS AUX POUMONS ET PEUT S'ÉTENDRE À D'AUTRES ORGANES, pour évoluer vers la mort si elle n'est pas correctement prise en charge.
 - Le traitement consiste à prendre DES MÉDICAMENTS ANTITUBERCULEUX DE MANIÈRE RÉGULIÈRE ET SANS INTERRUPTION, PENDANT UNE DURÉE DE 6 À 8 MOIS EN MOYENNE. Une surveillance régulière par le personnel de santé est indispensable
 - Au début du traitement, tant que la personne est contagieuse (présence de la bactérie dans ses crachats), elle doit être isolée.



— MOYENS DE PRÉVENTION

Il existe un vaccin contre la tuberculose. Il est recommandé de le pratiquer dès la naissance.



ATTENTION

- La diarrhée aiguë est l'une des principales causes de décès chez les enfants de moins de 5 ans.
- Elle touche principalement les enfants et les personnes déjà affaiblies par une maladie.

20 13

LA DIARRHÉE

LA DIARRHÉE PEUT ÊTRE L'UN DES SYMPTÔMES D'UNE MALADIE. MAIS SOUS SES FORMES SÉVÈRES, ELLE PEUT PROVOQUER LA MORT.

SYMPTÔMES

- Selles molles ou liquides, beaucoup plus fréquentes qu'à l'habitude (plus de 3 à 4 fois par jour)
- Vomissements
- Fièvre
- Perte d'appétit
- Faiblesse et fatigue générale
- Dans certains cas, on peut également observer la présence de sang dans les selles et de glaire.
- Sécheresse de la langue et de la bouche, refus de boire ou au contraire sensation de soif constante, sont les signes d'une déshydratation. Elle constitue un risque majeur, voire mortel.

MODE DE TRANSMISSION

L'apparition de la maladie est favorisée par :

- La consommation d'une eau contaminée ou polluée, d'aliments stockés ou cuisinés dans de mauvaises conditions.
- Une mauvaise hygiène corporelle.
- La proximité avec des excréments d'animaux.

Elle peut être transmise d'une personne à une autre : les selles et les vomissures d'une personne malade sont extrêmement contagieuses.

EVOLUTION DE LA MALADIE

- Elle peut durer quelques jours à plusieurs semaines. Il est indispensable de se rendre au centre de soins dès les premiers jours d'apparition de la diarrhée.
- Pour éviter la déshydratation, le personnel de santé pourra utiliser, s'il le juge nécessaire, une solution de sels de réhydratation orale.
- Dans tous les cas, il est essentiel de donner beaucoup à boire au malade tant que la diarrhée n'a pas disparu.
- Il faut également privilégier les aliments très nourrissants, pour éviter le phénomène de malnutrition qui accompagne souvent la diarrhée.

MOYENS DE PRÉVENTION

- S'informer sur les moyens d'assainissement de l'eau mis à disposition dans la région.
- Faire bouillir l'eau avant de la boire, bien nettoyer les aliments et les consommer immédiatement après les avoir bien cuits.
- Se laver les mains avec de l'eau et du savon :
 - après avoir été au toilettes, touché les fesses ou les couches du bébé,
 - avant de préparer, de servir la nourriture ou de manger.
- Se sécher les mains avec un linge propre.
- Se couper régulièrement les ongles.



JE DOIS PRENDRE DES MÉDICAMENTS

2 Protéger, soulager, guérir

LA PRÉVENTION DES MALADIES

Les médicaments préventifs, comme les vaccins ou les sérums, sont utilisés pour éviter qu'une maladie ne se déclare. Ils permettent à l'organisme de fabriquer des défenses spécifiques (anticorps) qui lui évitent par la suite de contracter la maladie.

Administrés de manière systématique à un grand nombre de personnes, ces médicaments préventifs permettent de réduire les risques de contagion et l'apparition d'épidémies. Ainsi, ils ont déjà permis de venir à bout de certaines maladies qui n'existent plus aujourd'hui dans le monde, comme la variole.

Grâce à la vaccination, la mortalité due à la rougeole a diminué de 46% en 4 ans selon les chiffres de l'OMS (Organisation Mondiale de la Santé).



Les médicaments peuvent avoir 3 rôles différents :

- Prévenir l'apparition des maladies
- Soulager la douleur
- Guérir une maladie déclarée

Certains vaccins ou sérums sont aujourd'hui administrés partout dans le monde :

C'est le cas des vaccins contre la rougeole, la poliomyélite, la diphtérie, le tétanos, la coqueluche, ou encore la tuberculose. Certains de ces vaccins sont parfois associés dans une même injection, comme les vaccins contre la diphtérie, le tétanos et la coqueluche. Dans d'autres cas, il peut être nécessaire de pratiquer plusieurs injections différentes.

D'autres sont réservés à des régions où le risque d'attraper certaines maladies est plus grand :

- Le vaccin anti-amaril, contre la fièvre jaune, consiste en 1 seule injection, possible dès l'âge de 9 mois, à renouveler tous les 10 ans.
- Le vaccin contre le choléra est administré en une seule prise par voie orale.
- Celui contre la fièvre typhoïde nécessite une première injection intramusculaire, suivie d'un rappel 3 ans après.
- Il existe enfin un vaccin combinant la prévention des méningites des groupes A et C, qui protège l'enfant de plus de deux ans pendant environ 3 ans.
- Mais aussi : vaccin contre la rubéole, particulièrement recommandé pour les femmes en âge de procréer, ou plus récemment celui contre l'hépatite B.

Il est primordial de connaître les risques de la zone où l'on réside, ou bien où l'on se déplace, et de s'informer sur les moyens de prévention à la disposition des populations.



EN SAVOIR PLUS

EN DEHORS DES VACCINS ET DES SÉRUMS, IL EXISTE D'AUTRES FORMES DE MÉDICAMENTS PRÉVENTIFS :

Les anti-allergiques sont administrés à des personnes souffrant d'allergies respiratoires, de la peau ou de l'œil, pour éviter que ces allergies se manifestent.

Les vitamines et les sels minéraux peuvent avoir un rôle préventif sur la santé, en particulier pour les nourrissons, les jeunes enfants et les femmes enceintes. Par exemple :

- La vitamine A, dont l'insuffisance peut provoquer des troubles importants de la vue, voire mener à la cécité.
- La vitamine D et le calcium pour lutter contre les maladies des os.
- La vitamine C pour prévenir le scorbut (maladie qui se manifeste par une fatigue extrême, saignement des gencives, déchaussement des dents...)
- Le fer pour remédier à un état de fatigue générale et éviter l'anémie, trouble grave qui affecte notamment le sang, et qui touche en priorité les femmes et les enfants.

CALMER LA DOULEUR OU FAIRE DISPARAÎTRE UNE GÊNE

Fièvre, maux de tête, de ventre, douleurs articulaires ou musculaires : certaines maladies peuvent s'accompagner de symptômes douloureux ou gênants que les médicaments peuvent rendre moins pénibles. Ces médicaments sont généralement administrés par voie orale (gélules, comprimés, sirops...)

GUÉRIR LES MALADIES

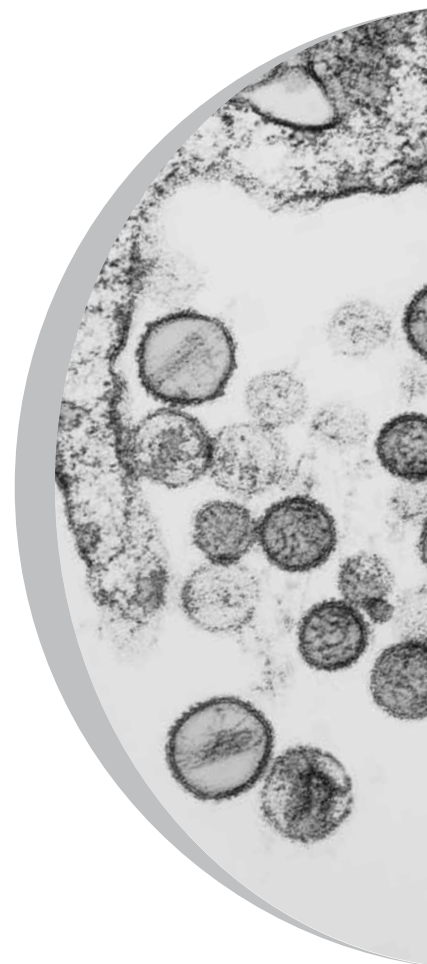
C'est le rôle le plus connu des médicaments. La famille des antibiotiques, par exemple, a pour but de combattre les infections en détruisant les microbes qui en sont la cause.

Par exemple, les antibiotiques peuvent être utilisés pour soigner les diarrhées d'origine bactérienne (ce type de diarrhée peut notamment être provoqué par la consommation d'une eau non salubre ou d'aliments contaminés).

ACTIVITÉ AVEC LES ENFANTS

PROPOSEZ AUX ENFANTS D'INSCRIRE DANS LEUR LIVRET LES MÉDICAMENTS QU'ILS ONT PRIS EN INDIQUANT, LORSQU'ILS LE SAVENT, LE RÔLE QU'ILS DEVAIENT AVOIR (prévenir, soulager ou guérir).

Cette activité permettra de conserver une trace écrite pouvant être utile au personnel de santé pour connaître les antécédents de l'enfant en cas de maladie.



ÊTRE INFORMÉ POUR MIEUX SE SOIGNER

1 Connaître les maladies, savoir se protéger

LE PALUDISME

- LE PALUDISME EST UNE MALADIE PARASITAIRE QUI EST TRANSMISE PAR UN MOUSTIQUE INFECTÉ PAR LE PLASMODIUM ET APPELÉ ANOPHÈLE FEMELLE.
- ELLE PEUT ÊTRE MORTELLE SI ELLE N'EST PAS SOignée.
- SES CONSÉQUENCES PEUVENT ÊTRE BEAUCOUP PLUS GRAVES, VOIRE MORTELLES, CHEZ LES JEUNES ENFANTS ET LES FEMMES ENCEINTES.

○ SYMPTÔMES

- Principalement la fièvre, qui débute entre 8 et 30 jours après la contamination.
- Mais aussi d'autres troubles tels que :
 - frissons
 - maux de tête
 - douleurs musculaires
 - fatigue générale
 - vomissements
 - diarrhée
 - jaunisse (coloration jaune de la peau et des yeux)
 - Pâleur traduisant une anémie (trouble grave qui affecte notamment le sang)

○ MODE DE TRANSMISSION

- La transmission de la maladie se produit par l'intermédiaire du moustique. Il n'y a pas de contamination directe entre personnes.
- Par contre, une femme enceinte atteinte peut transmettre la maladie à l'enfant qu'elle porte.
- La saison des pluies est la plus propice à la transmission de la maladie.

Pour préserver sa bonne santé, il est important de connaître :

- les principaux symptômes qui peuvent annoncer une maladie
- la manière dont une maladie peut se transmettre
- son évolution et les moyens existant pour la combattre.



ATTENTION

- Le paludisme cause la mort d'un enfant toutes les 30 secondes, selon les estimations de l'OMS (Organisation Mondiale de la Santé).
- C'est la principale cause de mortalité des enfants de moins de 5 ans.

○ EVOLUTION DE LA MALADIE

IL EXISTE 2 FORMES DE PALUDISME :

Le paludisme simple :

- C'est la forme la plus fréquente. Elle peut être soignée grâce à des comprimés antipaludiques, délivrés au centre de soins.
- La guérison est assez rapide, à condition que ce traitement soit suivi de manière rigoureuse et suffisamment longtemps.
- En revanche, sans traitement approprié, le paludisme simple peut rapidement évoluer vers une forme de paludisme grave.

Le paludisme grave :

- En plus des symptômes décrits ci-dessus, la maladie peut provoquer des convulsions (contractions involontaires d'une partie ou de l'ensemble des muscles du corps), voire le coma (état d'inconscience grave) et conduire rapidement à la mort.
- Une prise en charge par le personnel de santé doit alors être mise en place de toute urgence.

○ MOYENS DE PRÉVENTION

Chez les femmes enceintes, à cause des conséquences du paludisme, la mise en traitement préventif est recommandée, de même chez les enfants de moins de 5 ans, à l'initiative du personnel de santé.

Quelques précautions recommandées :

- Assainir les alentours des habitations (pas d'eau stagnante)
- A la maison, utiliser une moustiquaire imprégnée ou des grilles de protection aux fenêtres, qui empêcheront les moustiques de pénétrer dans la pièce. L'utilisation d'insecticides est recommandée, à condition d'être renouvelée régulièrement.
- Dehors, une fois la nuit tombée, sortir avec des vêtements couvrant l'ensemble du corps.

ÊTRE INFORMÉ POUR MIEUX SE SOIGNER



JE DOIS PRENDRE DES MÉDICAMENTS

⚡ Bien utiliser les médicaments

TOUJOURS RESPECTER LA DOSE ET LA DURÉE DU TRAITEMENT QUI VOUS ONT ÉTÉ INDIQUÉES PAR LE PERSONNEL DE SANTÉ

- En prenant une dose inférieure à celle prescrite, le médicament risque d'être inefficace, de sorte que l'on pourrait croire qu'il n'est pas adapté à la maladie à traiter.
- Même si l'on a l'impression de ne plus être malade, parce que la fièvre a diminué par exemple, il faut poursuivre le traitement jusqu'à la fin, c'est-à-dire respecter la dose et la durée qui vous ont été prescrites, pour éviter une rechute.
- Il est faux de penser que l'on guérira plus vite en prenant une dose de médicament supérieure à celle prescrite. Au contraire, cela pourrait être très dangereux.
- Le nombre et les horaires des prises indiqués par le personnel de santé sont également très importants. En effet, la plupart des médicaments ont une action limitée dans le temps, il faut donc répéter les prises.
- Il existe aussi une façon bien précise de prendre les médicaments, c'est le mode d'emploi : les comprimés et gélules, par exemple, doivent être pris avec de l'eau. Certains médicaments doivent être pris pendant les repas, d'autres en dehors des repas. Il ne faut pas hésiter à demander au personnel de santé de vous expliquer et de vous montrer comment utiliser les médicaments pour qu'ils soient efficaces.



Pour qu'un médicament soit efficace et sans danger, il faut absolument respecter quelques principes d'utilisation. L'une des missions du personnel de santé est de renseigner le patient sur la façon dont les médicaments doivent être utilisés.

LES CONTRE-INDICATIONS

Il existe des médicaments qui ne peuvent être utilisés chez certaines personnes, en raison de leur âge, de leur état de santé, d'allergies éventuelles ou de la prise d'autres médicaments : il est essentiel de connaître et de respecter ces contre-indications. Certains médicaments sont également déconseillés pour les femmes enceintes ou qui allaitent, car ils pourraient nuire à l'enfant à naître ou au nourrisson. Enfin, une maladie peut empêcher l'utilisation de certains médicaments, et certains médicaments ne doivent pas être pris en même temps. Il est donc important d'informer le personnel de santé de votre état de santé, des médicaments qui vous ont déjà été prescrits, des maladies dont vous souffrez ou avez souffert.



NE JAMAIS PRENDRE UN MÉDICAMENT SANS QUE CELUI-CI AIT ÉTÉ PRESCRIT PAR LE PERSONNEL DE SANTÉ

- ⬡ Des symptômes identiques (fièvre, maux de tête, maux de ventre, vomissements) peuvent cacher des maladies très différentes, ou une maladie proche mais nécessitant un traitement différent. **ON NE PEUT DONC PAS DÉCIDER SEUL DE REPRENDRE DES MÉDICAMENTS QUI NOUS AVAIENT DÉJÀ ÉTÉ PRESCRITS.**
- ⬡ De même, **IL EST DANGEREUX DE DONNER UN MÉDICAMENT À UNE AUTRE PERSONNE** parce que ses symptômes ressemblent à ceux d'une maladie que l'on a déjà eue.
- ⬡ **IL NE FAUT EN AUCUN CAS DONNER À UN ENFANT UN MÉDICAMENT QUI A ÉTÉ PRESCRIT A UN ADULTE :** les enfants ont besoin de médicaments qui leurs soient adaptés, car leur corps ne fonctionne pas de la même manière que celui d'un adulte.
- ⬡ **ATTENTION, ACHETEZ TOUJOURS LES MÉDICAMENTS VENDUS DANS LE CIRCUIT OFFICIEL DU MÉDICAMENT** (pharmacie, hôpital, pro-pharmacie, dispensaire). N'achetez jamais des médicaments dans la rue (voir chapitre 3).

NE JAMAIS LAISSER LES MÉDICAMENTS À LA PORTÉE DES JEUNES ENFANTS

- ⬡ Les médicaments sont souvent composés de beaucoup de sucre, ou d'arômes fruités, qui leur donnent un goût plus agréable. Ils ont parfois aussi des couleurs vives qui peuvent être attrayantes pour les jeunes enfants.
- ⬡ Il faut donc ranger soigneusement les médicaments, hors de la portée des plus jeunes pour qu'ils ne soient pas tentés de les goûter.
- ⬡ Lorsqu'un médicament a été prescrit à un jeune enfant, une grande personne (un adulte) doit veiller à ce qu'il le prenne en respectant la dose et la durée indiquées par le personnel de santé.

VÉRIFIER LA DATE DE PÉREMPTION OU LA DURÉE D'UTILISATION DU MÉDICAMENT

- ⬡ Les médicaments ont une durée de vie limitée. La date au-delà de laquelle il ne faut plus consommer ce médicament est indiquée sur la boîte. Vérifiez toujours qu'un médicament n'est pas périmé avant de le prendre.
- ⬡ Certaines formes de médicaments (collyres, sirops, ...), une fois ouvertes, ont une durée d'utilisation courte. Bien veiller à la respecter.

EFFETS SECONDAIRES

- ⬡ La prise de certains médicaments peut parfois s'accompagner de malaises ou de gênes. Ce sont des effets secondaires qu'il faut signaler au personnel de santé, qui saura indiquer les mesures à prendre dans ce cas.



EN SAVOIR PLUS

LA NOTICE DU MÉDICAMENT est un complément d'information essentiel. Il est important de la lire attentivement avant de prendre le médicament et de la conserver pendant toute la durée du traitement pour pouvoir s'y reporter régulièrement. Elle indique :

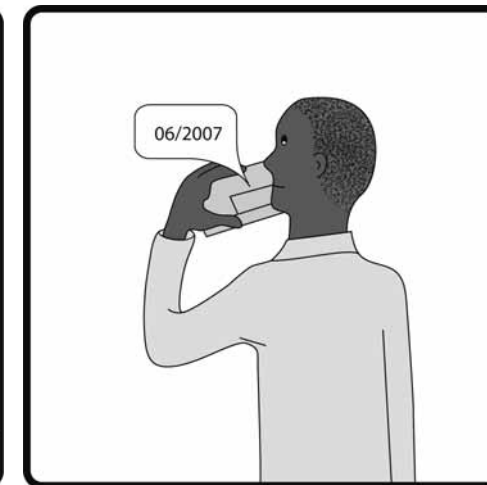
- ⬡ Le nom du médicament, de son fabricant, sa composition.
- ⬡ Le mode d'emploi du médicament : nombre et horaires des prises, date de péremption, contre-indications, mode d'administration, durée du traitement...
- ⬡ Ses conditions de conservation (par exemple : tenir à l'abri d'une flamme, tenir à l'abri de l'humidité)
- ⬡ Il s'agit d'informations indicatives, dans tous les cas **IL FAUT RESPECTER LES RECOMMANDATIONS FORMULÉES PAR LE PERSONNEL DE SANTÉ ET INSCRITES SUR L'ORDONNANCE OU LE CARNET DE SANTÉ.** Elles peuvent parfois aussi être inscrites directement sur la boîte de médicaments.

CORRECTION DE L'ACTIVITÉ AVEC LES ENFANTS :

Regarde les dessins. Certains illustrent des comportements dangereux face aux médicaments, marque-les d'une croix.



Ne pas déconditionner une gélule



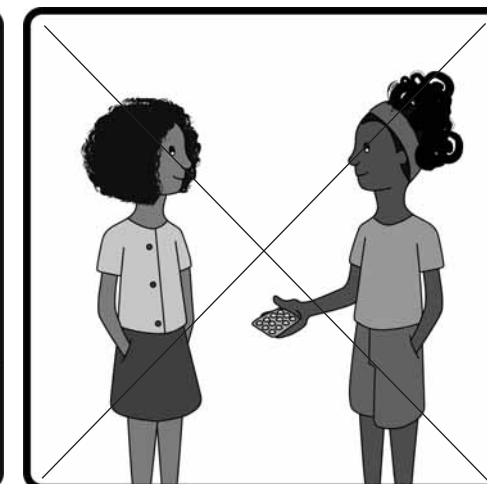
Respecter la date



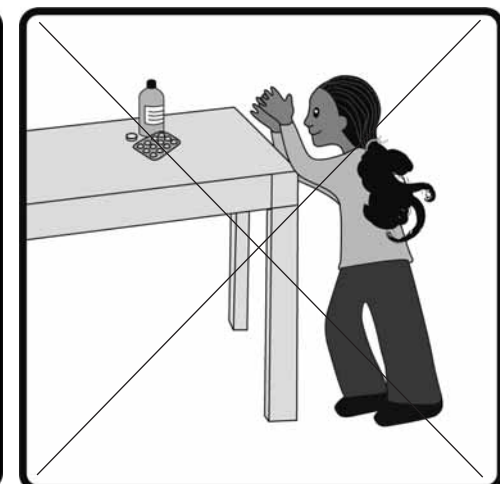
Lire la notice



Respecter l'heure de prise



Ne jamais prendre les médicaments d'un autre enfant



Ne jamais prendre de médicaments tout seul